

Estimaciones agrícolas

Informe semanal

11 de enero de 2024

Secretaría de Agricultura,
Ganadería y Pesca



Ministerio de Economía
Argentina

INFORME SEMANAL al 11 de enero de 2024

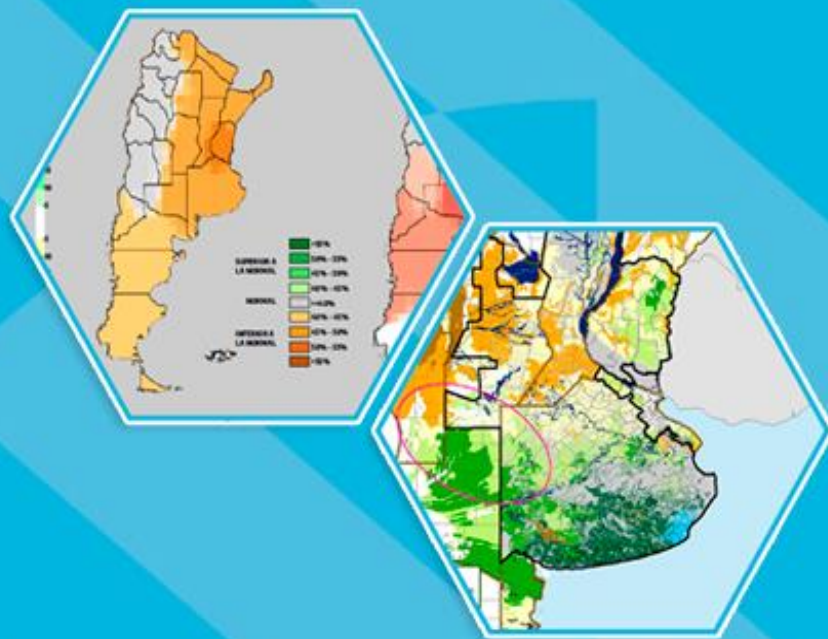
Índice

- ✓ Panorama Agroclimático
 - Precipitaciones
 - Temperaturas
 - Estado de las reservas hídricas
- ✓ Evolución de los cultivos al 11/01/2024
 - Cosecha Fina, Campaña 23/24 (Cebada, Lino, Trigo)
 - Cosecha Gruesa, Campaña 23/24 (Algodón, Arroz, Girasol, Maíz, Maní, Soja, Sorgo)
- ✓ Mapa de delegaciones
- ✓ Avance de la siembra de algodón 23/24
- ✓ Avance de la siembra de girasol 23/24
- ✓ Avance de la siembra de maíz 23/24
- ✓ Avance de la siembra de maní 23/24
- ✓ Avance de la siembra de soja 23/24
- ✓ Avance de la siembra de sorgo 23/24
- ✓ Avance de la cosecha de cebada 23/24
- ✓ Avance de la cosecha de trigo 23/24
- ✓ Área sembrada de Granos y Algodón, 2013/2014 - 2022/2023
- ✓ Volúmenes de producción de Granos y Algodón, 2013/2014 - 2022/2023
- ✓ Producción de cultivos en la República Argentina, 2022/2023
- ✓ Humedad del suelo y aspecto del cultivo (Trigo)
- ✓ Humedad del suelo y aspecto del cultivo (Girasol)
- ✓ Humedad del suelo y aspecto del cultivo (Maíz)
- ✓ Humedad del suelo y aspecto del cultivo (Soja)

Si desea alguna aclaración respecto a la información presentada en este reporte, puede comunicarse con el 011-4349-2758 o vía e-mail a: direstiagri@magyp.gob.ar

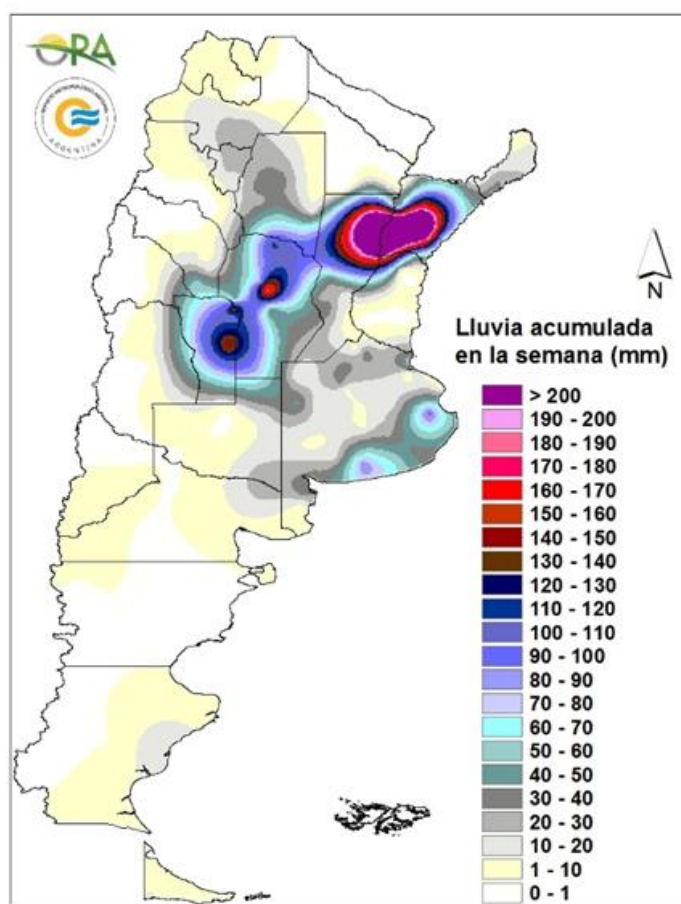


Panorama Agroclimático



PRECIPITACIONES

Se registraron abundantes precipitaciones en una franja que abarca desde San Luis hasta Corrientes, durante los últimos días, con milimetrajés que superaron los 100mm en la mayor parte de dicha región. En particular, los mayores acumulados se reportaron en el noreste de Santa Fe y centro y sudoeste de Corrientes, donde se destacan Mercedes (365mm) y Reconquista (344mm), mientras que en Córdoba se destaca Pilar (189mm) y en San Luis, Santa Rosa de Conlara (149mm) y Villa Reynolds (148mm). Fuera de esta región los eventos más importantes se registraron en el sudeste de Buenos Aires, con máximos locales en Dolores (97mm) y Tres Arroyos (90mm). Además, en Miramar se produjo una tormenta severa de forma local con consecuencias de público conocimiento. En el norte de Buenos Aires y en el NOA se registraron lluvias aisladas, en general de 10-30mm, excepto en CABA (56mm), mientras que en Chaco, Formosa, Cuyo y Patagonia los acumulados fueron escasos o nulos.

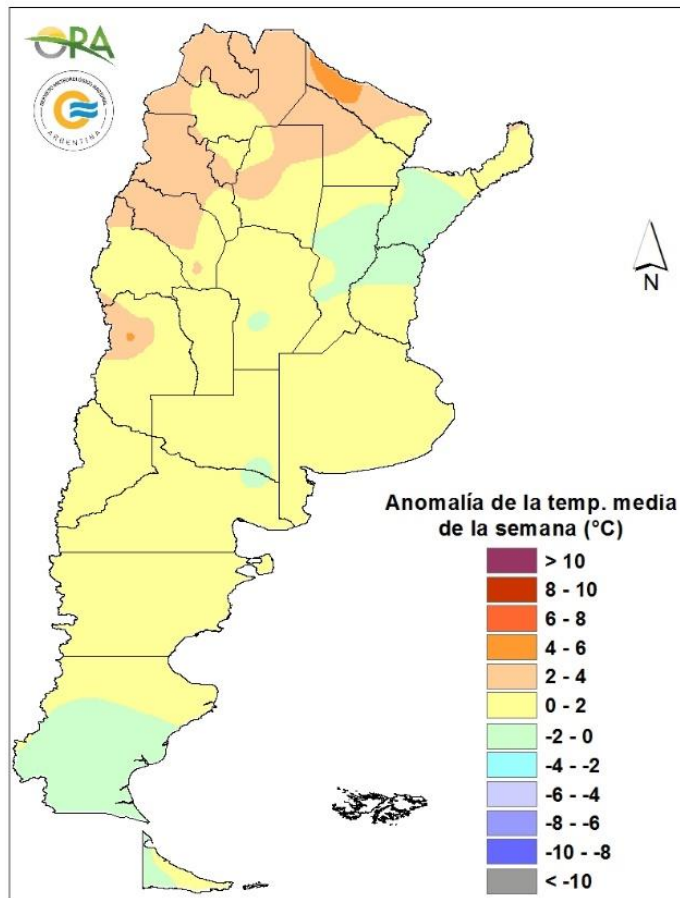


Precipitaciones acumuladas en la semana

Entre miércoles y jueves se esperan lluvias de diversa intensidad en Mendoza, La Pampa, San Luis, Córdoba, oeste, centro y norte de Buenos Aires, Santa Fe, Entre Ríos, NOA y NEA. Entre viernes y domingo el avance de un sistema de baja presión ocasionará precipitaciones en el este de Chubut, Río Negro, La Pampa, centro y sur de Buenos Aires, Mendoza, San Luis, NOA, Córdoba, Santa Fe, NEA. Entre lunes y martes podrían darse algunas lluvias en localidades del NOA y NEA de forma aislada.

TEMPERATURAS

Las temperaturas medias de la semana se dieron de acuerdo a lo esperado para la época del año en la mayor parte del territorio argentino. Solo fueron significativamente superiores a las normales en zonas aisladas de Cuyo, NOA y NEA. Las máximas superaron los 35°C en el norte patagónico, región central, Cuyo, NOA y NEA, e incluso los 40°C en gran cantidad de localidades, destacándose Las Lomitas (44,3°C) y Rivadavia (44°C). Por otro lado, solo se registraron heladas agronómicas en el sur de Patagonia, reportándose en El Calafate (1,5°C) la mínima semanal absoluta.

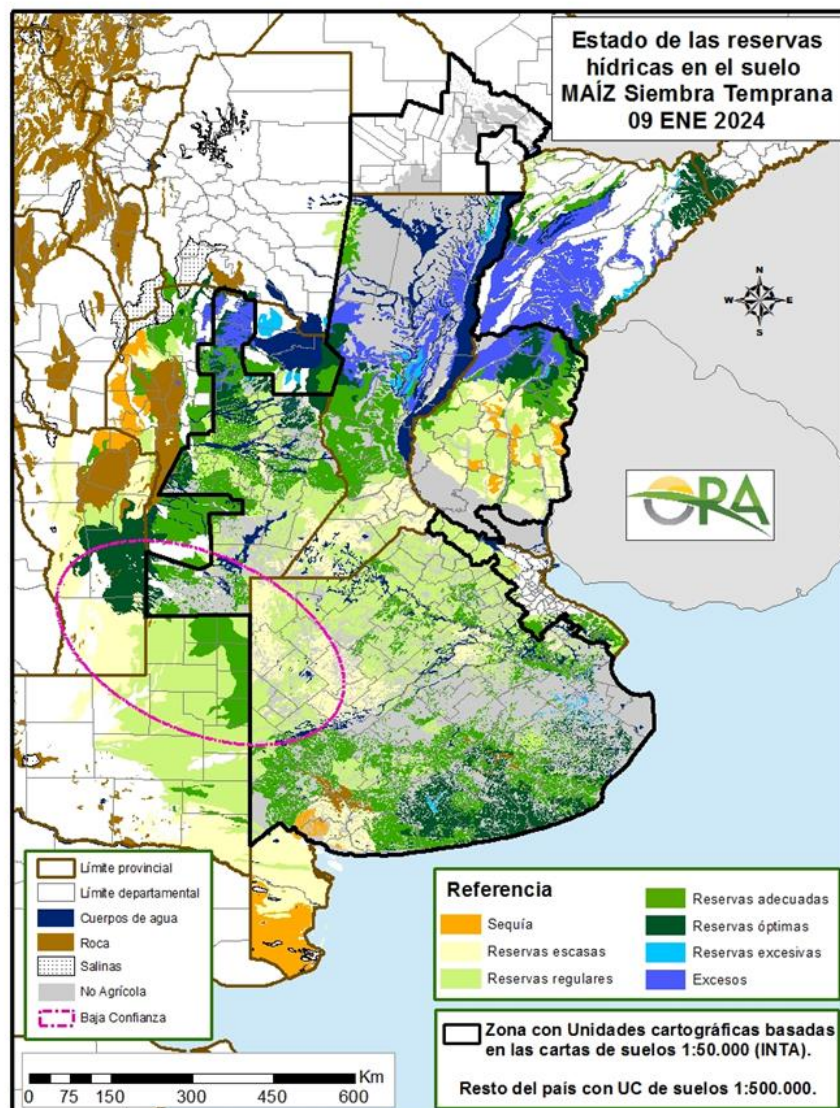


Anomalía de la temperatura media de la semana

Se esperan temperaturas medias normales a levemente sobre lo normal en el norte, mientras que en el centro y sur se esperan temperaturas medias normales a por debajo de lo normal. Entre miércoles y jueves se prevé un leve descenso de las temperaturas, principalmente en el centro y sur del país, a medida que se desplaza un sistema de baja presión. Entre viernes y domingo se espera que las temperaturas vayan en aumento, tanto en la zona central como en el norte, que tendría posibilidad de máximas sobre 35°C en varias localidades del NOA y NEA. A partir del lunes con el avance de un nuevo sistema de baja presión en la zona central, se pronostica un leve descenso de las temperaturas en la zona centro y sur de Argentina. En el norte, se mantendrán temperaturas cálidas y con posibilidad de máximas sobre 35°C y también sobre 40°C en Santiago del Estero, Chaco, este de Salta y Formosa.

ESTADO DE LAS RESERVAS HIDRICAS

El mapa corresponde a la estimación de contenido de agua en el primer metro de suelo para lotes con MAÍZ DE SIEMBRA TEMPRANA. Valores locales de reservas pueden consultarse en http://www.ora.gob.ar/camp_actual_reservas.php. Las precipitaciones de los últimos siete días recargaron significativamente los perfiles hídricos en la diagonal que abarca desde San Luis hasta Corrientes. Conforme a esto se observa que en Corrientes, norte de Entre Ríos y norte de Santa Fe se profundizan nuevamente los excesos hídricos que habían logrado reducirse parcialmente la última semana. Por otro lado, en el sur de Entre Ríos, donde las lluvias fueron escasas o nulas, se aprecia un desecamiento marcado, apareciendo incluso sectores con reservas insuficientes. En el centro y norte de Córdoba se revierte la situación hídrica, predominando las reservas adecuadas luego de meses en condiciones deficitarias, si bien el periodo crítico para el maíz de siembra temprana ya habría finalizado en dicha región. En el centro-sur de Buenos Aires, donde se reportaron precipitaciones significativas, los niveles de humedad son adecuados y óptimos. Por otro lado, la zona núcleo pampeana, donde los acumulados fueron moderados, presenta pocos cambios respecto a la última semana y mantiene almacenajes, en general, regulares.



Mapa de reservas hídricas hecho a partir de datos meteorológicos del SMN y del INTA e información de suelos del INTA



Estado de los Cultivos



Cosecha Fina – Campaña 2023/2024

LINO

Durante esta última semana, no se han producido precipitaciones en la provincia de Entre Ríos, y particularmente en la zona de Rosario del Tala, tal situación ha permitido avanzar con buen ritmo en las labores de cosecha, y prácticamente el cultivo implantado ya se encuentra trillado. Los rendimientos promediaron los 10 qq/ha, y se ha reportado disminución en la calidad por presencia de grano manchado.

CEBADA



La cosecha se encuentra prácticamente finalizada, ya que a nivel provincial el porcentaje cosechado representa casi el 98%, sobre el total implantado.

Resta una superficie por trillarse en el sudeste, en la zona de la delegación Tandil, que no se ha podido levantar debido a las constantes precipitaciones que vienen ocurriendo en la zona.

Respecto a los rendimientos obtenidos, en general son buenos, y están muy ligados a la ocurrencia de precipitaciones durante etapas críticas. Durante esta campaña la distribución de precipitaciones fue decreciendo hacia el oeste, y es por ello que en delegaciones como Lincoln, Pehuajó y Pigüé, se obtuvieron los menores rindes. Por otro lado, en la región del noreste y centro-norte, el cultivo tuvo una muy buena performance, resultando en muy buenos rendimientos. No obstante, en zonas como Veinticinco de Mayo, los resultados se encuentran algo por debajo de las expectativas, producto de falta de humedad en etapas vegetativas y ocurrencia de heladas tardías.



Con la trilla de los últimos lotes restantes en la zona de la delegación General Pico, se ha finalizado la cosecha en la provincia.

TRIGO



La cosecha continua avanzando de manera progresiva a nivel provincial, alcanzando a la fecha una superficie cosechada del 93% sobre el total implantado.

Ya se ha finalizado de cosechar en las zonas comprendidas por las delegaciones de La Plata y Lincoln. En la primera región, el cultivo tuvo una excelente performance traduciéndose en muy buenos rendimientos que rondarían en los 45 qq/ha de promedio.

En la zona de Lincoln, el rinde obtenido se ubica por debajo de los promedios históricos, con bajo peso hectolítrico debido a la constante falta de humedad en las primeras etapas del cultivo, ocurrencia de heladas tardías y lluvias la parte final de la cosecha que lavaron los granos.

Hacia el centro de la provincia, comprendiendo delegaciones como Veinticinco de Mayo y Bolívar, la cosecha si bien avanza, se encuentra algo retrasada debido a las últimas precipitaciones registradas. No obstante, de no mediar inconvenientes climáticos, se estima finalizar con la misma en los próximos días. En Veinticinco de Mayo, los rendimientos se encuentran por debajo de los esperados, por las situaciones antes mencionadas.

Hacia el sur, la cosecha también avanza, pero se encuentra retrasada por las constantes precipitaciones de los últimos días, y se estima finalizar durante los próximos días.

En el ámbito de la delegación Tandil, lentamente se retoman las actividades, y se reportan rendimientos que son considerados de buenos a muy buenos. Sin embargo, durante las últimas precipitaciones han ocurrido eventos de granizo, que en algunos lotes han provocado daños importantes por pérdidas de espigas y vuelco de plantas con una distribución muy irregular, por lo que se complica la cuantificación de las mermas.



Con Los últimos lotes trillados se da por finalizada la cosecha en la zona de la delegación Rosario del Tala. Los rendimientos obtenidos fueron muy buenos con lotes que alcanzaron hasta los 50 qq/ha, pero que en general promediaron los 36 qq/ha.



En la delegación General Pico, las lluvias registradas en la semana interrumpen y retrasan la cosecha de los últimos lotes de trigo. Si bien las lluvias fueron generalizadas y con valores heterogéneos, las mismas no permiten el normal desarrollo de los trabajos de recolección. Se estima que el porcentaje de avance de los trabajos de recolección trigo sería de aproximadamente del 94% de la superficie total estimada. Con respecto a los rendimientos de trigo, se ratifica el rango de mayor frecuencia de 18 qq/ha a 23 qq/ha, y un rendimiento promedio que sería próximo a los 20qq/ha. Con respecto a la calidad comercial, es importante desatacar los altos porcentajes de contenido de proteína, bajos peso hectolítrico del grano y altos porcentajes del rubro grano lavado.

Cosecha Gruesa – Campaña 2023/2024

ALGODÓN

En la provincia de Chaco, avanza la siembra alcanzando a nivel provincial una superficie del 78% sobre el total estimado para el cultivo. En general el cultivo atraviesa etapas vegetativas en buen estado general, sin inconvenientes sanitarios.

En la provincia de Santiago del Estero, las últimas precipitaciones mejoran la disponibilidad hídrica en el perfil, permitiendo el buen desarrollo del cultivo. En ámbitos de la delegación homónima, los primeros lotes sembrados incipientemente ingresan en floración.

En Salta, se avanza con las labores de siembra sobre lotes realizados en secano. Se menciona que la superficie a realizarse bajo riego, podría disminuir, pero que el total del área no sufriría alteraciones debido a la buena disponibilidad hídrica ante las últimas precipitaciones registradas.

ARROZ

En la provincia de Entre Ríos, en la zona de Rosario del Tala, el cultivo se encuentra en etapas que van desde diferenciación de primordios hasta embuchado, sin ingresar en la etapa de plena floración debido a retrasos fundamentalmente por las lluvias ocurridas. Los lotes realizados bajo riego, poseen abundante agua en la napa, por lo que se estiman disminuciones en el costo de producción por menor consumo de energía.

En Rafaela, provincia de Santa Fe, el cultivo presenta un muy buen estado, en pleno desarrollo vegetativo. Los lotes de la variedad largo fino, ya se encuentran ingresando a floración.

GIRASOL



Durante la semana informada se han registrado precipitaciones de forma generalizada en todo el ámbito provincial. Las mismas ocurrieron con variada intensidad y milimetraje. En la zona del sudeste, en zonas comprendidas en la delegación Tandil, ha ocurrido un evento de granizo, que ha provocado daños de variada magnitud.

También se informan perjuicios en algunos lotes al oeste de la delegación General Madariaga ante las recurrentes tormentas acontecidas.

Los plantíos ubicados en la zona oeste, particularmente en la zona que abarca a la delegación Pehuajó, si bien se muestran con buen aspecto, presentan menor porte, por efecto de la escasez hídrica previa.

El cultivo en general, se encuentra en buen estado e ingresando a etapas reproductivas, sin informarse presencia relevante de plagas o enfermedades.



Durante la semana informada han ocurrido precipitaciones en todo el ámbito provincial, siendo en general, de alta intensidad y con presencia de vientos.

En la zona de Laboulaye, no se reporta caída de granizo, por lo que el cultivo no se ha visto afectado, y presenta muy buen estado general, atravesando etapas de plena floración.

Tampoco se reportó caída de granizo en la zona de Marcos Juárez. El cultivo se encuentra en muy buen estado general, favorecido por la buena disponibilidad hídrica. Se estima que un 55% de la superficie ya se encuentra en plena floración. Se ha informado la presencia de isocas medidoras, que dependiendo de los umbrales de daño, se controlan o no.



Avanza la cosecha a medida que los lotes ingresan en la etapa de madurez comercial, que a nivel provincial representa el 44 % del total implantado. El cultivo que se mantiene atraviesa diferentes etapas desde llenado hasta madurez, en buen estado general.

En la zona norte correspondiente a la delegación Roque Sáenz Peña, los rendimientos obtenidos se ubican en los 14 qq/ha.



En la zona de Rosario del Tala, el cultivo presenta buen estado general, transcurriendo etapas que van desde floración hasta llenado de grano.



Se han registrado precipitaciones prácticamente en todo el ámbito provincial, que en todos los casos contribuyen a mantener en niveles adecuados la humedad edáfica. El cultivo en general, presenta buen estado, y se desarrolla normalmente, atravesado etapas, que según la fecha de siembra transcurren desde etapas vegetativas hasta inicios de floración.

No se reporta presencia de plagas o enfermedades.



El cultivo implantado en la zona de Rafaela, avanza en su desarrollo, y continúan entre llenado y madurez en los lotes más avanzados. En estos últimos a la espera de la pérdida de humedad necesaria para dar inicio a la cosecha. El estado general es entre bueno y muy bueno, y no se informan inconvenientes sanitarios.

En la zona de la delegación Cañada de Gómez, el cultivo atraviesa etapas fenológicas entre floración y llenado. En buen estado general. Se informa presencia de isoca, para las que se están realizando los controles necesarios.



El cultivo implantado presenta buen estado general, atravesando etapas que van desde llenado de granos hasta inicios de madurez.

MAÍZ



Las precipitaciones ocurridas durante la semana informada son muy beneficiosas para el cultivo implantado. Se ha reportado caída de granizo en la zona noroeste, dentro del ámbito de la delegación Lincoln, así como también hacia el sudeste en la zona de Tandil, donde además la manga de granizo estuvo acompañada de fuertes vientos ocasionando daños, sobre todo en los lotes de siembra temprana que ya se encontraban en etapas de floración. Aún no se ha cuantificado la magnitud del evento, ya que ha presentado una distribución irregular.

En términos generales el cultivo se encuentra en pleno desarrollo y con buenas expectativas.

En la zona norte que comprende delegaciones como Lincoln, Junín, Pergamino, partidos de Bragado, y La Plata, con las últimas precipitaciones se ha podido finalizar con la implantación de aquellos lotes restantes. Los planteos de siembra temprana, se hallan en buen estado desarrollándose normalmente, y se encuentran en etapas reproductivas que van desde plena floración hasta llenado en los más avanzados. En la zona de la delegación Junín, se informan aplicaciones para control de malezas, y fertilizantes. Los maíces de siembra tardía o de segunda, se atraviesan etapas entre emergencia hasta vegetativas tempranas.

Hacia el centro y el cultivo de siembra temprana ya comienza a ingresar en etapas críticas de inicios de floración, por lo que estas últimas precipitaciones permiten atravesar esta instancia sin inconvenientes. Los lotes de siembra más tardíos, en buen estado, han sufrido algunos episodios de estrés, que podría repercutir en el ritmo de crecimiento, pero con muchas posibilidades de revertir esto dadas las instancias iniciales del cultivo.

En el oeste, en la zona de la delegación Pehuajó, se produjeron lluvias erráticas y de variado milimetraje, con máximos de 72 mm. En general los cultivos se encuentran con buen nivel de desarrollo, algo atrasados y con menor porte al correspondiente a la fecha del año. Los lotes de siembra temprana, previo a las precipitaciones comenzaban a mostrar síntomas de estrés. Las siembras tardías todavía en crecimiento no evidenciaban stress hídrico o térmico.



Se han producido precipitaciones en todo el ámbito provincial durante la semana informada.

En la zona norte correspondiente a la delegación San Francisco, se reporta un importante avance en la siembra. En el norte se espera para los próximos días finalizar con los trabajos de siembra para los maíces tardíos. Los lotes con destino forraje (de siembra temprana), se encuentran entre floración y comienzo de llenado de grano.

En Villa María, el cultivo se encuentra en plena etapa de crecimiento y floración. Los lotes sembrados temprano, están comenzando a florecer. Las lluvias de las últimas semanas lo vienen favoreciendo, pero las fuertes tormentas con caída de granizo han afectado varias zonas.

En Río Cuarto, también se reportan daños por vuelcos de plantas, ante la caída de granizo y fuertes vientos, sobre todo en planteos de maíces tardíos.

En la zona de Marcos Juárez, ya se ha finalizado la siembra de los últimos lotes de siembra tardía. Los primeros sembrados, atraviesan etapas fenológicas entre floración y llenado, mientras que en los últimos, diferentes etapas vegetativas.

En la zona de Laboulaye, aún restan sembrarse lotes de siembra tardía. Todos los planteos presentan buen estado general y sin inconvenientes sanitarios, y dependiendo de la fecha de siembra, se hallan en etapas entre emergencia hasta floración.



En la zona norte correspondiente a la delegación Charata, la siembra de lotes de primera ocupación avanza sin inconvenientes.

Hacia el sur en la zona de Roque Sáenz Peña, los lotes ya implantados, se desarrollan en condiciones que van de regulares a buenas.



En la zona de Rosario del Tala, el cultivo presenta muy buen estado general, aunque se ha informado que en una superficie de entre el 5-10%, el cultivo presenta clorosis, por inconvenientes durante las aplicaciones de fertilizantes ante la falta de piso.

Actualmente la ausencia de precipitaciones ha permitido realizar algunas aplicaciones, sobre todo para control de enfermedades.

Los primeros lotes sembrados se encuentran ingresando a la etapa de llenado, mientras que los tardíos o de segunda, aún se están sembrando y transcurren etapas vegetativas iniciales.



Nuevamente han ocurrido precipitaciones de variado milimetraje en el ámbito provincial, que en todos los casos permiten mantener adecuados niveles de humedad edáfica, determinando que el cultivo se desarrolle normalmente.

En la zona norte, correspondiente a la delegación General Pico, estas precipitaciones retrasan el avance de las labores de siembra de los últimos lotes por sembrarse.

En esta zona la mayor parte de la superficie atraviesa etapas que van de germinación-emergencia hasta prefoliación. Los lotes más adelantados, ya poseen plantas con la panoja y estilos de la espiga en pleno crecimiento. Al respecto, es importante señalar que las condiciones ambientales para el inicio y desarrollo de la polinización y fecundación es calificada como adecuada.

Hacia el sur, en la zona de la delegación Santa Rosa, los maíces de siembra temprana se encuentran en etapas entre V12-R1, mientras que los tardíos entre V4 a V6. Se observan muchos lotes afectados por la proliferación de malezas de difícil control, Eleusine y Chloris.



SAN LUIS

Durante la semana se registraron precipitaciones en la gran parte del territorio provincial, con milimetrajes que fueron desde los 20 hasta los 180 mm, en algunos sectores con abundante caída de granizo provocando daños en los diferentes cultivos. Algunos productores ya resembraron y otros están indecisos por tema de la fecha de siembra.



SANTA FE

En la delegación Rafaela, la mayoría de los lotes de maíces tempranos transcurren etapas que van desde estados vegetativos, (en menor parte) hasta mayoritariamente llenado de grano, en muy buen estado general. En cuanto a los de siembra tardía, aún continúan sembrándose a medida que la humedad de los lotes lo permite, se observan buenas emergencias y stand de plantas.

En Cañada de Gómez, los maíces tempranos se encuentran en etapas que van desde V10 hasta llenado, en muy buen estado general. No se informan inconvenientes sanitarios. En el caso de los maíces de siembra tardía, restan unos escasos lotes para dar por finalizada la siembra, que se encuentra demorada debido a las últimas precipitaciones registradas. Los lotes emergidos se hallan en etapas que llegan hasta V5, en muy buen estado. Se reportan casos de resiembras en lotes que han sido dañados por tormentas y caída de granizo. En los lotes que van desde emergencia hasta V2 se puede apreciar daño por oruga militar, que están siendo tratados.

Hacia el sur, en la zona de Casilda, las precipitaciones ocurridas durante la semana, fueron escasas, pero aún no afectan el potencial del cultivo. Los maíces de primera transitan la etapa de llenado, con buen tamaño de espiga, aunque existen algunos casos de granazón incompleta, en áreas con escasez hídrica durante períodos críticos. Se ha detectado presencia de gusanos cogolleros, pero por debajo de los umbrales. En el caso de los maíces de segunda, evolucionan satisfactoriamente, transitando diversas etapas vegetativas.

En Venado Tuerto, el cultivo implantado presenta muy buen estado general, con los primeros sembrados ya en pleno llenado.



Durante la semana informada, no se registraron precipitaciones relevantes. Por lo tanto, se han retomado las labores de siembra en la zona de Quimilí, que se encontraban demoradas por inaccesibilidad por falta de piso. Los primeros lotes emergidos presentan buenos nacimientos y adecuado stand de plantas.



En la provincia de Salta, se registró un importante avance en la siembra de maíz. Si bien se puede considerar que aún la ventana de siembra para el cultivo está activa, la adecuada disponibilidad de humedad y la siembra temprana de otros cultivos, hacen que se esté pudiendo progresar anticipadamente con la implantación.

En la provincia de Jujuy, se ha iniciado lentamente con la siembra, alentados por la óptima humedad del perfil de suelo y con pronósticos de lluvias cercanos.

En Tucumán, fueron escasas las precipitaciones, permitiendo avanzar con la siembra, en aquellas zonas donde las condiciones de piso lo permiten.

MANÍ

En la provincia de Córdoba, el cultivo se encuentra en muy buen estado evolucionando normalmente, favorecidos por la buena disponibilidad de humedad.

En el aspecto fenológico se informa que se encuentran en etapas que van desde floración hasta comienzo de fructificación. En Marcos Juárez, se realizan controles sanitarios.

En la provincia de Salta, dada la buena disponibilidad de humedad en los primeros centímetros de suelo, se ha podido avanzar con la siembra. Los lotes ya emergidos presentan buena condición, en línea con la buena cantidad de agua acumulada en el perfil del suelo.

SOJA



Los últimos registros pluviométricos, inciden satisfactoriamente en el cultivo que en general se desarrolla con normalidad. Las siembras de soja de primera se encuentran finalizadas, mientras que las de segunda, continúan avanzando en función del avance de la cosecha de fina y que la humedad del suelo lo permita.

En la zona norte provincial, las sojas de primera, presentan un muy buen estado general, en etapas fenológicas que llegan hasta floración en los lotes más adelantados. Se reporta un muy buen desarrollo vegetativo, y ya prácticamente han cerrado surco. Se informa la aplicación de productos para el control de malezas y preventivos contra insectos.

En la zona de Veinticinco de Mayo, en las zonas con menores aportes hídricos, se comienzan a ver lotes con signos de estrés hídrico.

En la zona Oeste, en áreas de la delegación Pehuajó, las sojas de primera, presentan menor porte a la correspondiente para esta fecha del ciclo, pero en este cultivo todavía tiene posibilidad de compensación.

Hacia el sur, las sojas de primera aún permanecen en etapas vegetativas, con las más avanzadas ya cerrando surco, mientras que las sojas de segunda se hallan en instancias iniciales. En Tandil, como ha sido mencionado anteriormente, la caída de granizo ha afectado a todos los cultivos implantados en la zona de ocurrencia, sin haberse cuantificado los daños.



Durante la semana informada se han registrado precipitaciones en todo el ámbito provincial, que en las zonas de Río Cuarto y Villa María, tales tormentas fueron acompañadas con fuertes vientos y caída de granizo.

En Río Cuarto, aproximadamente el 20% de la superficie de soja de primera, ha sido afectada por las condiciones climáticas, mientras que las restantes permanecen en pie en muy buen estado general. En esta zona, las sojas de segunda prácticamente no se vieron afectadas.

En Villa María, en este contexto, se informan resiembras de lotes afectados. El estado fenológico es variado, con los primeros sembrados ya ingresando a floración. Los lotes no afectados presentan buen estado general.

En la zona de Marcos Juárez, las sojas de primera ya se encuentran ingresando a etapas reproductivas en aproximadamente un 70% de la superficie. La adecuada humedad le permite mantener un muy buen estado general. Se reportan ataques de isocas Medidora y Spodoptera, y

se realizan controles en función de los umbrales. Las sojas de segunda, se encuentran en buen estado con los lotes más avanzados ya en V4.

En las zonas de Laboulaye como en San Francisco, aún no se ha finalizado con la siembra de soja de segunda. En ambos casos el cultivo se encuentra con muy buen estado general. En los plantíos ubicados en el norte, en etapas vegetativas, y en la zona de Laboulaye, ingresando en etapas reproductivas los más adelantados.

Se reporta la presencia de isoca medidora en el ámbito de la delegación San Francisco, y los respectivos controles en función de los umbrales detectados.



En la zona norte correspondiente a la delegación Charata, avanza la siembra, con buen ritmo. Los lotes ya implantados presentan muy buen estado.

En la zona de la delegación Roque Sáenz Peña, la siembra se ha visto interrumpida debido a la escasez hídrica. Los lotes sembrados se encuentran en etapas vegetativas en buen estado.



Ya se ha finalizado la siembra de soja de primera en la zona de Rosario del Tala. En general, transcurren etapas vegetativas, aunque una escasa superficie sembrada con variedades de grupos cortos, ya se encuentra en la etapa de formación de vaina. En todos los casos el cultivo se encuentra en muy buen estado, y se reportan controles y aplicaciones de fungicidas de forma preventiva.

Las sojas de segunda se continúan sembrando y resembrando a pesar de la fecha, algo tardía. El estado del cultivo es bueno, aunque se reportan lotes afectados por oruga militar, cuyos focos de infección son normalmente rastrojos de trigo o yuyales/banquinas.



En la zona de General Pico, si bien las lluvias de la semana interrumpen y retrasan las labores de siembra, se da por finalizada la implantación de las sojas de primera. La mayor parte de la superficie de primera transcurre la etapa de germinación/emergencia hasta formación y desarrollo de nudos y hojas. Los lotes más adelantados ya poseen tres nudos sobre el tallo principal con hojas totalmente expandidas. Las lluvias de la semana favorecen el estado general del cultivo y el normal desarrollo del cultivo. El estado del cultivo es de bueno a muy bueno. Respecto a la soja de segunda, aún restan lotes por sembrarse que se encuentran demorados por la ocurrencia de precipitaciones que también retrasan la cosecha de los cultivos antecesores.

En la zona de la delegación Santa Rosa, ante las últimas precipitaciones, la humedad edáfica es adecuada, permitiendo que el cultivo continúe desarrollándose normalmente. Las sojas de primera se encuentran en etapas vegetativas que llegan hasta V7 en muy buen estado, En tanto que las sojas de segunda, se hallan en instancias iniciales. Se realizan controles por presencia de malezas.



En Rafaela, la soja de primera transita etapas que llegan hasta floración con buena tasa de crecimiento dada la adecuada disponibilidad hídrica en el suelo. Las sojas de segunda, continúan sembrándose, y se estima finalizar durante los próximos días, en función de las mejoras en la condición de piso de los lotes. Los cultivos emergieron correctamente, observándose un correcto stand de plantas. Sin inconvenientes de plagas que pudiesen afectarlos en ninguno de los casos.

En Cañada de Gómez, los lotes más avanzados de soja de primera se encuentran en R3. Se reportan daños por presencia de isocas medidoras, para los cuales se están realizando los controles, mientras que también se realizan aplicaciones para control de enfermedades y chinches. En el caso de la soja de segunda, se están realizando resiembras en casos de planchado de suelos por abundantes precipitaciones. Los lotes emergidos se encuentran en muy buen estado, en etapas que van desde V1 hasta floración. En general no se reportan inconvenientes sanitarios, aunque se realizan controles tanto de malezas como por presencia de lepidópteros, en algunas variedades.

En la zona de Casilda, las sojas de primera se encuentran atravesando etapas entre R1 y R2, en buen estado. Se realizan controles de malezas así como para cultivos guachos. También por presencia de isocas bolillera y medidora, e incipiente aparición de chinches. Las sojas de segunda se encuentran en etapas vegetativas. Se realizan controles por presencia de Megascelis y control de malezas gramíneas estivales.

En Venado Tuerto, las sojas de primera presentan un muy buen estado general, ya cerrando surco y con excelente floración. Mientras que las de segunda, se encuentran emergidas, en pleno desarrollo.



La buena humedad edáfica producto de las últimas precipitaciones ha permitido avanzar en la siembra con buen ritmo, estimándose finalizar durante los próximos días. Los primeros lotes sembrados han presentado buenos nacimientos y adecuados stands de plantas.



En la provincia de Salta, la humedad aportada por las últimas precipitaciones permitió un fuerte avance en la implantación de la soja. Se estima que probablemente en dos semanas se puedan culminar con las labores de siembra. Esta campaña se viene caracterizando por un aprovechamiento de las fechas óptimas, aunque se percibe una disminución de la superficie total destinada a esta oleaginosa con respecto a campañas anteriores. La condición de los planteos que han alcanzado la etapa de crecimiento continúa siendo buena gracias a la adecuada disponibilidad hídrica.

En las provincias de Jujuy y Tucumán, a medida que mejoran las condiciones de piso, se avanza con las labores de siembra.

SORGO



En la zona norte el cultivo evoluciona normalmente presentando un muy buen estado general, atravesando etapas que van desde etapas vegetativas hasta llenado.



En la zona de Laboulaye, aún se continúa sembrando. Los lotes implantados transcurren etapas vegetativas en muy buen estado.

En la zona de Marcos Juárez, la mayoría de la superficie se encuentra en fases vegetativas, con algunos lotes ya próximos a ingresar a floración. Se reporta un importante ataque de gusano cogollero y pulgón.

Hacia el norte, en la zona de San Francisco, avanza la siembra, comenzando a tomar impulso. Los lotes ya implantados e encuentran en emergencia o principio de crecimiento.



ENTRE RÍOS

En la delegación Rosario del Tala los lotes implantados evolucionan favorablemente, con buen stand de plantas. Continúan las labores de siembra, aunque se reporta una disminución de la superficie en la región en contraposición del maíz. Se informan ataques de pulgón amarillo y oruga militar en los sorgos de segunda ocupación.



SANTA FE

En la zona de Casilda, la humedad edáfica comienza a ser limitante en los lotes más adelantados que se encuentran en pleno panojamiento. Se observó presencia de pulgón amarillo y gusano cogollero, recibiendo tratamientos de control. Se estima que a medida que avance la fase reproductiva la presencia de plagas podría incrementarse.

En Cañada de Gómez, el cultivo transcurre etapas que van desde macollaje hasta inicios de etapas reproductivas. Se pueden apreciar daños de barrenador del tallo, de gusano cogollero y se comienza a ver presencia de pulgón amarillo formando colonias en los planteos, para los que se están realizando los controles correspondientes.

En Rafaela, el cultivo presenta buena emergencia y stand de plantas. Los lotes transcurren en fases vegetativas y los sembrados tempranamente poseen hoja bandera visible.



SANTIAGO DEL ESTERO

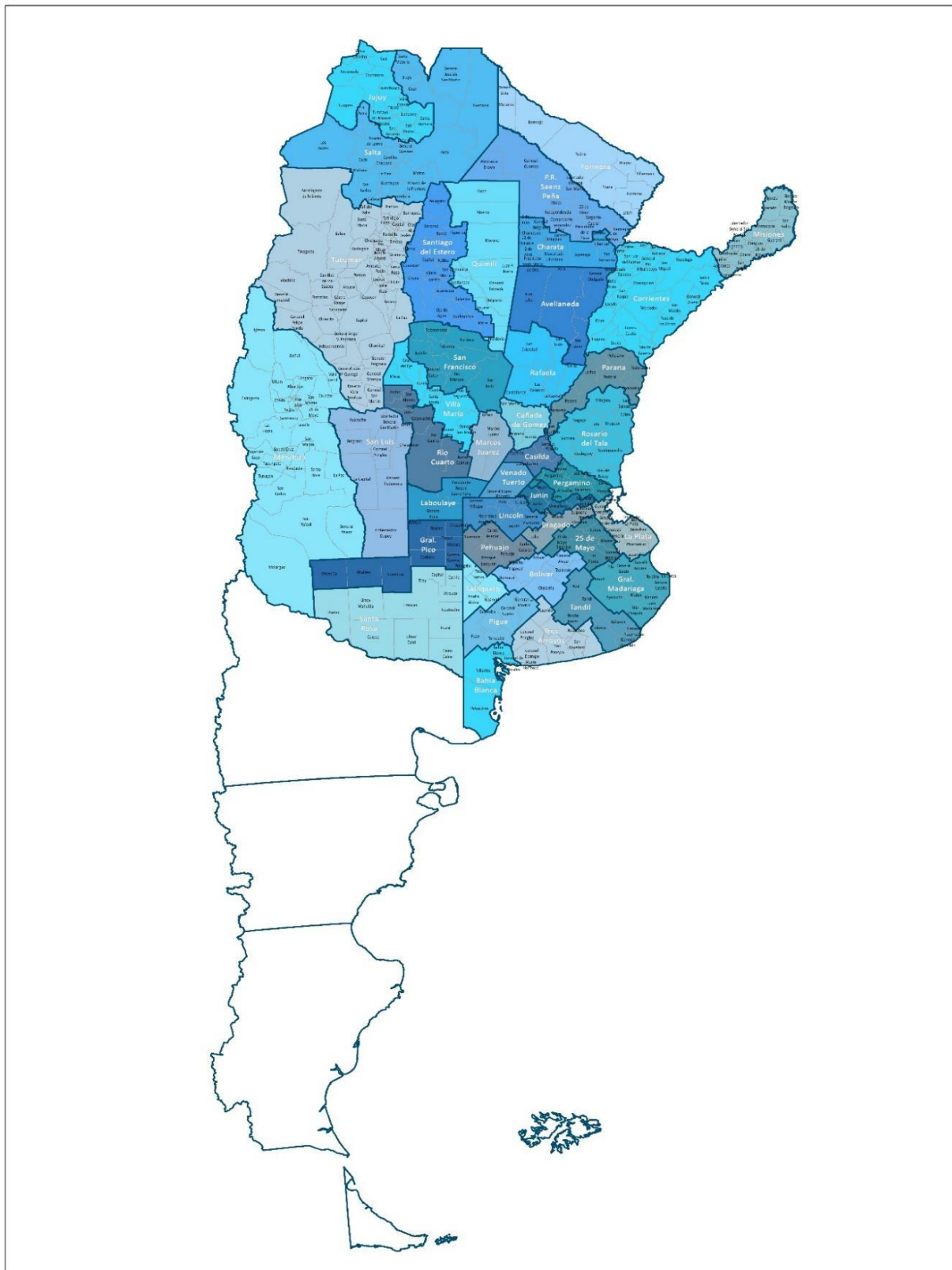
Se inició la siembra en la zona de la delegación Quimilí, que se encontraba demorada debido a la falta de piso para el paso de la maquinaria. Se reportan buenos nacimientos.



NOA

La implantación en la provincia de Salta, continúa avanzando con buen ritmo. Las buenas lluvias y la adecuada humedad en el perfil, permiten vislumbrar una buena campaña para este cultivo.

MAPA DE DELEGACIONES





Anexo



AVANCE DE LA SIEMBRA DE ALGODÓN
CAMPAÑA: 2023/2024 (*)

DELEGACIÓN	ÁREA A SEMBRAR <i>Hectáreas</i>	07/12	14/12	21/12	28/12	04/01	11/01
		%	%	%	%	%	%
CATAMARCA	450			10	20	50	100
Río Cuarto	800	100	100	100	100	100	100
San Francisco	200	100	100	100	100	100	100
Villa María	350	60	100	100	100	100	100
CÓRDOBA	1.350	90	100	100	100	100	100
Charata	110.500	39	51	53	62	78	87
Pcia. R. S. Peña	88.580	41	47	47	52	66	68
CHACO	199.080	40	49	51	58	72	78
FORMOSA	4.000	38	50	52	60	68	75
SALTA	18.544	30	38	45	48	63	78
SAN LUIS	4.300	100	100	100	100	100	100
SANTA FE	152.000	48	88	88	95	100	100
Stgo. del Estero	69.600	74	88	90	99	100	100
Stgo. del Estero (Quimilí)	160.900		22	38	75	100	100
SANTIAGO DEL ESTERO	230.500	22	42	53	83	100	100
TOTAL PAÍS	610.224	35	56	61	77	90	92
	534.660	36	43	47	74	80	81
		<i>23/24</i>					
		<i>22/23</i>					

(*) Cifras Provisorias

AVANCE DE LA SIEMBRA DE GIRASOL
CAMPAÑA: 2023/2024 (*)

DELEGACIÓN	ÁREA A SEMBRAR Hectáreas	07/12	14/12	21/12	28/12	04/01	11/01
		%	%	%	%	%	%
Bahía Blanca	3.900	100	100	100	100	100	100
Bolívar	84.800	100	100	100	100	100	100
Bragado	15.000	100	100	100	100	100	100
General Madariaga	71.300	100	100	100	100	100	100
Junín	3.930	84	100	100	100	100	100
La Plata	9.000	90	92	95	100	100	100
Lincoln	35.000	100	100	100	100	100	100
Pehuajó	93.000	100	100	100	100	100	100
Pergamino	2.780	100	100	100	100	100	100
Pigüé	90.000	100	100	100	100	100	100
Salliqueló	160.000	90	100	100	100	100	100
Tandil	230.000	100	100	100	100	100	100
Tres Arroyos	260.811	95	98	99	100	100	100
25 de Mayo	50.767	100	100	100	100	100	100
BUENOS AIRES	23/24	1.110.288	97	99	100	100	100
	22/23	1.266.672	91	95	98	100	100
Laboulaye	73.829	100	100	100	100	100	100
Marcos Juárez	41.300	100	100	100	100	100	100
Río Cuarto	12.500	100	100	100	100	100	100
San Francisco	30.000	99	100	100	100	100	100
Villa María	8.900	100	100	100	100	100	100
CÓRDOBA	23/24	166.529	100	100	100	100	100
	22/23	152.179	99	99	100	100	100
Paraná	11.225	100	100	100	100	100	100
Rosario del Tala	9.000	100	100	100	100	100	100
ENTRE RÍOS	23/24	20.225	100	100	100	100	100
	22/23	20.090	100	100	100	100	100
General Pico	159.200	95	100	100	100	100	100
Santa Rosa	112.000	100	100	100	100	100	100
LA PAMPA	23/24	271.200	97	100	100	100	100
	22/23	281.900	100	100	100	100	100
Avellaneda	132.200	100	100	100	100	100	100
Cañada de Gómez	10.000	100	100	100	100	100	100
Casilda	8.000	100	100	100	100	100	100
Rafaela	83.100	100	100	100	100	100	100
Venado Tuerto	800	100	100	100	100	100	100
SANTA FE	23/24	234.100	100	100	100	100	100
	22/23	388.015	99	100	100	100	100
CATAMARCA	50				100	100	100
CORRIENTES	700	100	100	100	100	100	100
CHACO (Charata)	81.100	100	100	100	100	100	100
CHACO (Pcia. R. S. Peña)	63.320	100	100	100	100	100	100
FORMOSA	3.100	100	100	100	100	100	100
JUJUY	0						
MISIONES	0						
SALTA	1.500				40	80	80
SAN LUIS	80.200	100	100	100	100	100	100
STGO. ESTERO	2.970	100	100	100	100	100	100
STGO. ESTERO (Quimilí)	22.400	100	100	100	100	100	100
TUCUMÁN	130				100	100	100
TOTAL PAÍS	23/24	2.057.812	98	100	99,8	100,0	99,99
	22/23	2.465.201	94	96	98	99	99

(*) Cifras Provisorias

AVANCE DE LA SIEMBRA DE MAIZ
CAMPAÑA: 2023/2024 (*)

DELEGACIÓN	ÁREA A SEMBRAR <i>Hectáreas</i>	07/12	14/12	21/12	28/12	04/01	11/01	
		%	%	%	%	%	%	
Bahía Blanca	17.900	53	69	85	88	88	88	
Bolívar	246.000	84	89	91	98	99	100	
Bragado	155.000	80	90	100	100	100	100	
General Madariaga	141.000	78	90	98	100	100	100	
Junín	208.000	95	100	100	100	100	100	
La Plata	42.500	78	80	85	97	100	100	
Lincoln	331.000	63	75	85	95	100	100	
Pehuajó	385.500	91	91	91	91	91	96	
Pergamino	176.450	94	100	100	100	100	100	
Pigüé	150.000	93	96	100	100	100	100	
Salliqueló	250.000	87	100	100	100	100	100	
Tandil	340.000	100	100	100	100	100	100	
Tres Arroyos	364.967	84	93	95	99	100	100	
25 de Mayo	173.952	68	78	88	91	94	98	
BUENOS AIRES	23/24	2.982.269	85	91	95	97	98	99
	22/23	2.928.935	77	86	92	98	99,7	99,9
Laboulaye	503.684	46	67	77	82	86	96	
Marcos Juárez	426.500	81	82	83	92	99	100	
Río Cuarto	634.000	21	36	60	90	98	100	
San Francisco	750.000	33	58	77	85	94	96	
Villa María	610.000	49	60	60	71	88	100	
CÓRDOBA	23/24	2.924.184	43	59	71	84	93	98
	22/23	3.064.224	48	65	73	85	93	95
Paraná	158.400	72	80	86	88	91	95	
Rosario del Tala	322.500	85	90	91	91	93	96	
ENTRE RÍOS	23/24	480.900	81	87	90	90	92	96
	22/23	489.280	82	82	84	86	96	100
General Pico	453.900	71	81	85	89	92	95	
Santa Rosa	211.200	79	91	100	100	100	100	
LA PAMPA	23/24	665.100	74	84	90	92	95	97
	22/23	680.400	66	70	74	80	92	96
Avellaneda	177.800	7	7	7	8	10	18	
Cañada de Gómez	279.821	66	84	84	95	95	98	
Casilda	201.000	57	75	75	87	100	100	
Rafaela	337.500	31	54	54	89	90	90	
Venado Tuerto	215.000	85	90	90	95	100	100	
SANTA FE	23/24	1.211.121	49	64	64	79	83	85
	22/23	1.261.512	59	59	65	72	78	89
CATAMARCA	18.100		5	5	5	10	33	
CORRIENTES	11.000	80	80	80	80	80	80	
CHACO (Charata)	123.500		2	4	9	12	22	
CHACO (Pcia. R. S. Peña)	181.600		3	3	3	3	3	
FORMOSA	46.100		2	4	6	9	20	
JUJUY	12.688						10	
MISIONES	36.500	90	95	97	98	99	99	
SALTA	378.550	1	3	5	11	24	53	
SAN LUIS	405.200	64	82	91	96	99	100	
STGO. ESTERO	191.000		12	20	45	68	80	
STGO. ESTERO (Quimilí)	629.200		1	1	44	44	46	
TUCUMÁN	88.700		1	2	3	11	34	
TOTAL PAÍS	23/24	10.385.712	54	64	69	79	84	88
	22/23	10.533.195	55	63	68	77	85	88

(*) Cifras Provisorias

AVANCE DE LA SIEMBRA DE MANI
CAMPAÑA: 2023/2024 (*)

DELEGACIÓN	ÁREA A SEMBRAR Hectáreas	07/12 %	14/12 %	21/12 %	28/12 %	04/01 %	11/01 %
BUENOS AIRES	52.965	89	92	94	98	100	100
CATAMARCA	1.100						
Laboulaye	81.394	86	96	100	100	100	100
Marcos Juárez	26.700	100	100	100	100	100	100
Río Cuarto	130.000	100	100	100	100	100	100
San Francisco	9.870	89	96	98	99	100	100
Villa María	50.000	84	100	100	100	100	100
CÓRDOBA	297.964	93	99	99,9	99,97	100	100
JUJUY	400				10	20	40
Gral Pico	16.100	66	84	96	100	100	100
Santa Rosa	700	100	100	100	100	100	100
LA PAMPA	16.800	68	85	96	100	100	100
SALTA	3.600				10	31	67
SAN LUIS	16.000	100	100	100	100	100	100
SANTA FE	7.500	100	100	100	100	100	100
TUCUMAN	810						
TOTAL PAÍS	397.139	90	96	97	98	99	99
	22/23	89	94	96	98	98	99

(*) Cifras Provisorias

AVANCE DE LA SIEMBRA DE SOJA

CAMPAÑA: 2023/2024 (*)

DELEGACIÓN		ÁREA A SEMBRAR <i>Hectáreas</i>	07/12	14/12	21/12	28/12	04/01	11/01
			%	%	%	%	%	%
Bolívar	1ª	184.000	100	100	100	100	100	100
	2ª	122.000		3	8	38	68	92
Bragado	1ª	340.000	82	95	100	100	100	100
	2ª	181.500			30	60	90	100
General Madariaga	1ª	44.200	82	96	100	100	100	100
	2ª	48.300					33	64
Junín	1ª	294.500	78	90	100	100	100	100
	2ª	190.000		20	56	88	100	100
La Plata	1ª	46.000	45	60	70	100	100	100
	2ª	26.000			3	13	30	60
Lincoln	1ª	463.000	100	100	100	100	100	100
	2ª	209.000		2	8	46	92	100
Pehuajó	1ª	411.548	100	100	100	100	100	100
	2ª	102.842			6	38	100	100
Pergamino	1ª	528.200	100	100	100	100	100	100
	2ª	246.050	24	43	62	81	100	100
Pigüé	1ª	116.000	97	99	100	100	100	100
	2ª	39.000			37	100	100	100
Saliqueló	1ª	154.000	20	60	80	100	100	100
	2ª	56.000			36	66	78	80
Tandil	1ª	235.000	90	100	100	100	100	100
	2ª	340.000				6	58	80
Tres Arroyos	1ª	158.000	49	75	91	100	100	100
	2ª	223.714		5	9	42	77	96
25 de Mayo	1ª	259.406	100	100	100	100	100	100
	2ª	158.360		2	2	36	46	64
BUENOS AIRES	23/24	5.176.620	55	62	69	80	92	96
	22/23	4.997.610	53,4	68	79	89	96	99
Laboulaye	1ª	501.317	77	87	92	100	100	100
	2ª	116.881		19	29	49	69	84
Marcos Juárez	1ª	635.900	100	100	100	100	100	100
	2ª	197.000	63	72	74	97	100	100
Río Cuarto	1ª	1.102.400	96	100	100	100	100	100
	2ª	88.000	11	61	71	90	100	100
San Francisco	1ª	781.733	52	76	86	93	97	99
	2ª	180.027	23	34	53	69	89	94
Villa María	1ª	535.800	57	68	69	85	100	100
	2ª	140.000	13	38	38	60	85	100
CÓRDOBA	23/24	4.279.058	70	81	85	92	98	99
	22/23	4.198.034	68	77	83	94	98	99
Paraná	1ª	144.200	93	97	100	100	100	100
	2ª	179.200	42	64	89	94	100	100
Rosario del Tala	1ª	397.000	55	75	82	83	91	100
	2ª	378.000	10	25	48	52	57	90
ENTRE RÍOS	23/24	1.098.400	43	60	75	76	82	97
	22/23	973.500	54	63	70	81	93	98

AVANCE DE LA SIEMBRA DE SOJA (cont)

CAMPAÑA: 2023/2024 (*)

DELEGACIÓN		ÁREA A SEMBRAR <i>Hectáreas</i>	07/12	14/12	21/12	28/12	04/01	11/01
			%	%	%	%	%	%
General Pico	1ª	322.800	65	80	85	95	98	100
	2ª	43.900				8	50	77
Santa Rosa	1ª	75.900	70	90	100	100	100	100
	2ª	10.500					80	96
LA PAMPA	23/24	453.100	58	72	77	85	93	98
	22/23	431.050	50	56	62	70	84	95
Avellaneda	1ª	185.200	7	24	27	59	75	90
	2ª	82.600	10	38	39	70	90	100
Cañada de Gómez	1ª	519.284	100	100	100	100	100	100
	2ª	219.015	60	87	91	100	100	100
Casilda	1ª	510.000	100	100	100	100	100	100
	2ª	115.000	82	98	98	100	100	100
Rafaela	1ª	571.200	65	96	96	100	100	100
	2ª	371.200	35	62	62	67	86	95
Venado Tuerto	1ª	450.000	100	100	100	100	100	100
	2ª	110.000	8	15	17	35	75	100
SANTA FE	23/24	3.133.499	72	85	86	91	96	99
	22/23	2.873.207	67,7	75	84	91	94	98
CATAMARCA	1ª	24.500		21	40	60	99	100
	2ª	19.400		21	40	60	100	100
CORRIENTES	1ª	5.000		100	100	100	100	100
	2ª	1.000		100	100	100	100	100
CHACO (Charata)	1ª	302.000		1	5	9	21	38
	2ª	36.300		7	18	27	48	65
CHACO (Pcia. R. S. Peña)	1ª	258.900		4	4	11	27	37
	2ª	39.500		6	6	13	29	39
FORMOSA	1ª	14.220		1	4	8	20	40
	2ª	1.100		5	7	10	32	60
JUJUY	1ª	4.612				10	20	50
	2ª	4.997				10	20	50
MISIONES		4.309	95	100	100	100	100	100
SALTA	1ª	248.990	3	7	13	27	56	83
	2ª	60.679	2	7	13	26	55	83
SAN LUIS	1ª	250.000	96	100	100	100	100	100
	2ª	2.800		24	60	100	100	100
STGO. ESTERO	1ª	134.000	7	16	18	54	70	92
	2ª	99.500	13	25	29	64	86	100
STGO. ESTERO (Quimilí)	1ª	684.800		22	38	68	68	92
	2ª	213.000		15	30	61	61	90
TUCUMÁN	1ª	97.730		18	41	61	92	100
	2ª	71.180		19	41	62	92	100
TOTAL PAÍS	23/24	16.719.194	55	65	71	80	89	95
	22/23	15.978.773	53	62	70	82	90	93

(*) Cifras Provisorias

AVANCE DE LA SIEMBRA DE SORGO

CAMPAÑA: 2023/2024 (*)

DELEGACIÓN	ÁREA A SEMBRAR Hectáreas	07/12	14/12	21/12	28/12	04/01	11/01	
		%	%	%	%	%	%	
Bahía Blanca	8.000					36	100	
Bolívar	3.250	93	100	100	100	100	100	
Bragado	1.700	80	100	100	100	100	100	
General Madariaga	2.000		100	100	100	100	100	
Junín	7.600	41	87	100	100	100	100	
La Plata	15.000	50	55	60	81	100	100	
Lincoln	19.000	100	100	100	100	100	100	
Pehuajó	7.000	100	100	100	100	100	100	
Pergamino	17.800	92	100	100	100	100	100	
Pigüé	15.000	63	97	100	100	100	100	
Salliqueló	16.000		22	52	77	89	89	
Tres Arroyos	6.594	54	80	100	100	100	100	
25 de Mayo	6.002	100	100	100	100	100	100	
BUENOS AIRES	23/24	124.946	59	74	83	88	94	99
	22/23	119.082	71,1	80	87	92	97	100
Laboulaye	9.872	47	58	63	73	83	88	
Marcos Juárez	27.500	95	98	98	98	100	100	
Río Cuarto	21.950	100	100	100	100	100	100	
San Francisco	32.460	38	63	73	79	91	94	
Villa María	11.500	38	51	51	64	86	100	
CÓRDOBA	23/24	103.282	63	75	82	86	94	97
	22/23	92.242	65	75	78	90	96	97
Paraná	30.350	86	93	96	97	99	100	
Rosario del Tala	32.000	85	90	91	91	93	96	
ENTRE RÍOS	23/24	62.350	85	91	93	94	96	98
	22/23	90.950	82	84	86	91	98	100
General Pico	1.700				100	100	100	
Santa Rosa	14.500	100	100	100	100	100	100	
LA PAMPA	23/24	16.200	90	90	90	100	100	100
	22/23	16.200	88	96	96	96	98	100
Avellaneda	32.400	36	48	54	64	67	78	
Cañada de Gómez	25.000	85	95	100	100	100	100	
Casilda	32.000	100	100	100	100	100	100	
Rafaela	65.000	60	86	87	89	100	100	
Venado Tuerto	5.000	100	100	100	100	100	100	
SANTA FE	23/24	159.400	69	83	85	88	93	96
	22/23	157.243	68	79	87	88	88	90
CATAMARCA	1.700					50	100	
CORRIENTES	5.500	100	100	100	100	100	100	
CHACO (Charata)	33.000		2	4	8	12	18	
CHACO (Pcia. R. S. Peña)	47.200		18	18	18	18	18	
FORMOSA	20.000		15	15	16	18	18	
JUJUY	2.843							
MISIONES	0							
SALTA	25.955		2	6	12	28	64	
SAN LUIS	20.000	83	94	100	100	100	100	
STGO. ESTERO	57.500	8	19	21	58	84	100	
STGO. ESTERO (Quimilí)	75.000						20	
TUCUMÁN	7.500					43	98	
TOTAL PAÍS	23/24	762.376	45	56	59	64	71	78
	22/23	749.655	48	54	60	66	76	78

(*) Cifras Provisorias

AVANCE DE LA COSECHA DE CEBADA
CAMPAÑA: 2023/2024 (*)

DELEGACIÓN	ÁREA SEMBRADA Hectáreas	07/12	14/12	21/12	28/12	04/01	11/01	
		%	%	%	%	%	%	
Bahía Blanca	55.549	45	60	65	92	100	100	
Bolívar	88.500	9	32	50	79	98	100	
Bragado	28.500		10	53	79	100	100	
General Madariaga	12.900			11	38	82	100	
Junín	12.400	12	62	95	100	100	100	
La Plata	3.500		10	20	88	100	100	
Lincoln	14.500	1	24	58	97	100	100	
Pehuajó	30.685		4	54	80	100	100	
Pergamino	13.350	31	64	88	100	100	100	
Pigüé	239.000	29	48	80	100	100	100	
Salliqueló	102.000	5	25	55	82	90	100	
Tandil	261.000		1	4	18	67	90	
Tres Arroyos	469.115	17	39	49	69	100	100	
25 de Mayo	31.345	20	25	25	65	95	100	
BUENOS AIRES	23/24 22/23	1.362.344 1.566.315	14 21	31 44	46 70	67 93	92 99	98 100
Laboulaye		4.372	83	100	100	100	100	
Marcos Juárez		7.200	100	100	100	100	100	
Río Cuarto		3.500	100	100	100	100	100	
San Francisco		7.300	100	100	100	100	100	
Villa María		2.000	100	100	100	100	100	
CÓRDOBA	23/24 22/23	24.372 29.677	92 73	100 97	100 99	100 100	100 100	
Paraná		2.600	72	100	100	100	100	
Rosario del Tala		4.500	100	100	100	100	100	
ENTRE RÍOS	23/24 22/23	7.100 6.700	89 88	100 93	100 98	100 100	100 100	
General Pico		24.200	2	18	34	54	84	
Santa Rosa		80.000		25	49	83	100	
LA PAMPA	23/24 22/23	104.200 127.530	0 8	22 29	43 47	71 92	93 100	
Avellaneda		0						
Cañada de Gómez		5.200	100	100	100	100	100	
Casilda		1.600	100	100	100	100	100	
Rafaela		4.000						
Venado Tuerto		5.000	100	100	100	100	100	
SANTA FE	23/24 22/23	15.800 23.882	100 100	100 100	100 100	100 100	100 100	
STGO. ESTERO		14.000	100	100	100	100	100	
STGO. ESTERO (Quimilí)		6.890	100	100	100	100	100	
SANTIAGO DEL ESTERO	23/24 22/23	20.890 20.700	100 80	100 80	100 100	100 100	100 100	
TOTAL PAÍS	23/24 22/23	1.534.706 1.774.954	17 23	33 46	49 71	68 93	93 99	98 100

(*) Cifras Provisorias

AVANCE DE LA COSECHA DE TRIGO
 CAMPAÑA: 2023/2024 (*)

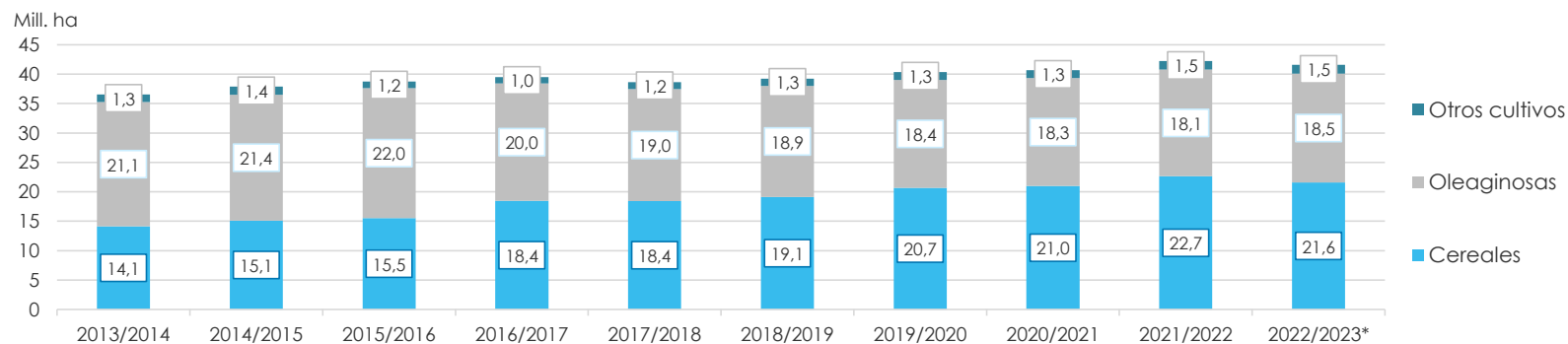
DELEGACIÓN		ÁREA SEMBRADA	07/12	14/12	21/12	28/12	04/01	11/01
		Hectáreas	%	%	%	%	%	%
Bahía Blanca	T. pan	69.980	3	20	49	90	100	100
	T. fideo	9.000		17	46	83	100	100
Bolívar	T. pan	89.200			10	42	74	93
	T. fideo	6.000			9	34	73	93
Bragado	T. pan	153.000		10	59	91	100	100
	T. fideo	260		100	100	100	100	100
General Madariaga		43.400			1	5	40	82
Junín		195.200		30	64	100	100	100
La Plata		50.000			5	46	66	100
Lincoln		208.000	1	21	53	83	99	100
Pehuajó	T. pan	81.797		5	55	81	100	100
	T. fideo	460			100	100	100	100
Pergamino	T. pan	212.050	14	44	72	91	99	100
	T. fideo	314		55	100	100	100	100
Pigüé	T. pan	289.000	3	8	17	30	60	85
	T. fideo	14.000		5	15	30	60	85
Salliqueló	T. pan	216.000	3	25	60	83	90	93
	T. fideo	1.700					72	72
Tandil	T. pan	234.000				3	13	65
	T. fideo	7.700						70
Tres Arroyos	T. pan	357.773		10	14	41	83	99
	T. fideo	44.731				31	90	100
25 de Mayo	T. pan	137.522	5	8	8	40	86	97
	T. fideo	789	15	37	37	100	100	100
BUENOS AIRES	23/24	2.421.876	2,1	15	33	57	78	93
	22/23	2.643.414	20	43	66	88	98	100
Laboulaye	T. pan	112.983	17	63	78	100	100	100
	T. fideo	440	40	75	90	100	100	100
Marcos Juárez		215.800	98	100	100	100	100	
Río Cuarto		100.600	33	81	95	100	100	
San Francisco	T. pan	204.250	96	96	98	100	100	100
	T. fideo	2.050	100	100	100	100	100	100
Villa María		149.800	100	100	100	100	100	
CÓRDOBA	23/24	785.923	72	89	95	100	100	100
	22/23	932.438	78	95	98	100	100	100
Paraná		258.000	96	100	100	100	100	
Rosario del Tala		415.000	80	90	91	91	93	100
ENTRE RÍOS	23/24	673.000	86	94	95	95	96	100
	22/23	623.100	84	88	94	100	100	100
General Pico		124.100	4	18	23	43	76	94
Santa Rosa		120.000				18	80	100
LA PAMPA	23/24	244.100	2	7	11	30	78	97
	22/23	206.700	3	12	35	92	100	100
Avellaneda		140.000	100	100	100	100	100	
Cañada de Gómez		170.000	100	100	100	100	100	
Casilda		103.000	100	100	100	100	100	
Rafaela		435.600	90	96	100	100	100	
Venado Tuerto		150.000	100	100	100	100	100	
SANTA FE	23/24	998.600	96	99	100	100	100	100
	22/23	951.404	94	94	95	100	100	100
CATAMARCA		20.100	100	100	100	100	100	
CORRIENTES		3.000	40	80	100	100	100	
CHACO (Charata)		40.350	100	100	100	100	100	
CHACO (Pcia. R. S. Peña)		46.800	100	100	100	100	100	
FORMOSA		2.800	100	100	100	100	100	
JUJUY		1.900	100	100	100	100	100	
MISIONES		0						
SALTA	T. pan	54.810	100	100	100	100	100	100
	T. fideo	5.200	100	100	100	100	100	100
SAN LUIS	T. pan	6.550	40	92	100	100	100	100
	T. fideo	2.900	50	83	92	92	100	100
STGO. ESTERO	T. pan	110.500	100	100	100	100	100	100
	T. fideo	4.500	100	100	100	100	100	100
STGO. ESTERO (Quimilí)		231.280	100	100	100	100	100	
TUCUMÁN	T. pan	76.180	100	100	100	100	100	100
	T. fideo	4.950	100	100	100	100	100	100
TOTAL PAÍS	23/24	5.735.319	47	56	66	78	89	97
	22/23	5.905.784	54	68	81	94	99	100

(*) Cifras Provisorias

ÁREA SEMBRADA DE GRANOS Y ALGODÓN DE LA REPÚBLICA ARGENTINA (en Ha)
CAMPAÑAS 2013/2014-2022/2023 (*)

CULTIVOS	2013/2014	2014/2015	2015/2016	2016/2017	2017/2018	2018/2019	2019/2020	2020/2021	2021/2022	2022/2023*
ALPISTE	28.000	26.000	19.000	32.000	15.000	27.000	15.000	30.270	27.500	37.105
ARROZ	243.000	239.000	215.000	206.000	202.000	195.000	185.000	200.000	205.000	193.780
AVENA	1.460.000	1.340.000	1.329.000	1.350.000	1.151.000	1.364.000	1.485.000	1.405.500	1.482.890	1.475.445
CEBADA	1.342.000	1.082.000	1.514.000	980.000	1.020.000	1.353.100	1.277.000	1.237.000	1.635.620	1.788.600
CENTENO	310.000	319.000	332.000	307.000	323.000	345.000	726.000	668.000	919.730	886.970
MAIZ	6.100.000	6.000.000	6.900.000	8.480.000	9.140.000	9.000.000	9.500.000	9.750.000	10.670.000	10.533.200
MIJO	16.000	11.000	13.000	6.940	6.380	8.000	11.000	17.000	22.700	18.134
SORGO GRANIFERO	997.000	840.000	843.000	728.000	640.000	530.000	520.000	980.000	943.150	749.655
TRIGO	3.650.000	5.260.000	4.380.000	6.360.000	5.930.000	6.290.000	6.950.000	6.700.000	6.750.000	5.907.290
Subtotal Cereales	14.146.000	15.117.000	15.545.000	18.449.940	18.427.380	19.112.100	20.669.000	20.987.770	22.656.590	21.590.179
CARTAMO	9.000	44.000	80.000	26.000	35.000	28.650	27.000	6.000	5.150	9.745
COLZA	72.000	56.000	37.000	25.000	18.300	18.700	16.600	19.000	25.800	24.360
GIRASOL	1.300.000	1.465.000	1.435.000	1.860.000	1.704.000	1.826.000	1.400.000	1.628.000	1.969.000	2.465.200
LINO	18.000	15.000	17.000	13.000	12.400	14.200	9.000	14.200	11.000	17.145
SOJA	19.700.000	19.790.000	20.479.000	18.057.000	17.260.000	17.000.000	16.900.000	16.650.000	16.094.000	15.978.770
Subtotal Oleaginosas	21.099.000	21.370.000	22.048.000	19.981.000	19.029.700	18.887.550	18.352.600	18.317.200	18.104.950	18.495.220
ALGODON	552.000	524.000	406.000	253.000	327.000	441.000	450.000	415.000	504.000	534.660
MANI	412.000	425.500	370.000	364.000	452.000	389.000	370.000	410.000	417.000	373.850
POROTO	352.000	438.000	377.000	424.000	418.000	421.000	490.000	520.000	532.000	573.650
Subtotal Otros Cultivos	1.316.000	1.387.500	1.153.000	1.041.000	1.197.000	1.251.000	1.310.000	1.345.000	1.453.000	1.482.160
TOTAL	36.561.000	37.874.500	38.746.000	39.471.940	38.654.080	39.250.650	40.331.600	40.649.970	42.214.540	41.567.559

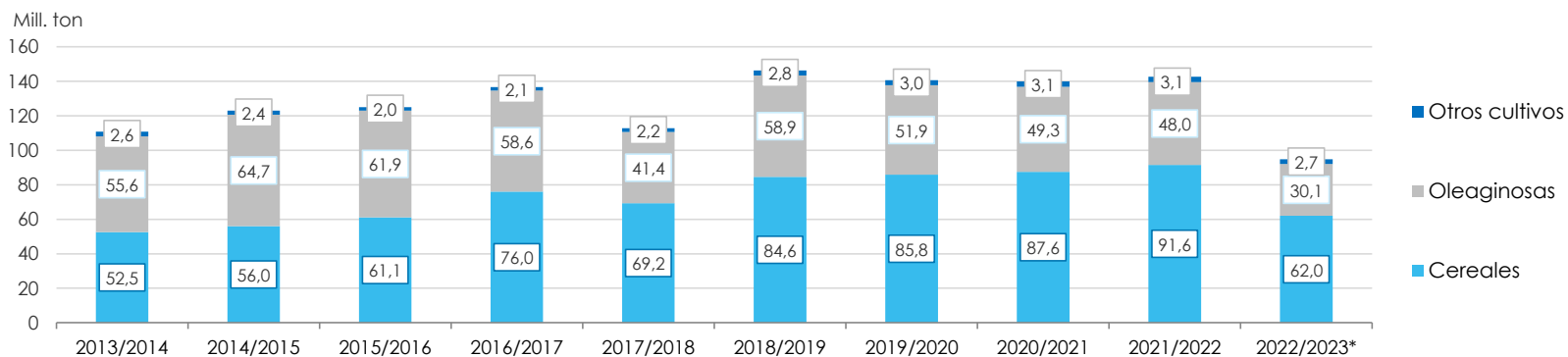
(*) Cifras Provisorias



VOLÚMENES DE PRODUCCIÓN DE GRANOS Y ALGODÓN (en Ton)
CAMPAÑAS 2013/2014-2022/2023 (*)

CULTIVOS	2013/2014	2014/2015	2015/2016	2016/2017	2017/2018	2018/2019	2019/2020	2020/2021	2021/2022	2022/2023*
ALPISTE	53.000	32.000	29.000	44.000	22.000	41.000	20.500	44.300	36.100	40.700
ARROZ	1.580.000	1.560.000	1.400.000	1.330.000	1.368.000	1.190.000	1.220.000	1.450.000	1.215.000	1.163.000
AVENA	445.000	525.000	553.000	785.000	492.000	572.000	600.000	507.000	723.150	428.884
CEBADA	4.730.000	2.920.000	4.950.000	3.300.000	3.740.000	4.637.000	3.612.800	4.036.100	5.279.600	4.619.700
CENTENO	52.000	97.000	61.000	79.000	86.000	87.000	221.000	136.000	225.510	179.428
MAIZ	33.000.000	33.800.000	39.800.000	49.500.000	43.460.000	57.000.000	58.500.000	60.500.000	59.037.000	41.409.400
MIJO	3.000	4.640	6.870	5.330	2.250	4.000	5.400	9.500	9.400	7.717
SORGO GRANIFERO	3.470.000	3.100.000	3.030.000	2.530.000	1.560.000	1.600.000	1.850.000	3.300.000	2.883.000	1.610.100
TRIGO	9.200.000	13.930.000	11.300.000	18.390.000	18.500.000	19.460.000	19.770.000	17.600.000	22.150.000	12.555.800
Subtotal Cereales	52.533.000	55.968.640	61.129.870	75.963.330	69.230.250	84.591.000	85.799.700	87.582.900	91.558.760	62.014.729
CARTAMO	3.000	29.000	52.000	18.000	28.000	24.000	22.500	4.300	2.790	5.400
COLZA	112.000	105.000	67.000	50.000	35.000	40.000	32.500	17.900	52.900	39.000
GIRASOL	2.060.000	3.160.000	3.000.000	3.550.000	3.540.000	3.500.000	2.850.000	3.250.000	4.050.300	5.018.870
LINO	20.000	17.000	20.000	17.000	14.000	19.500	9.950	19.500	12.360	30.498
SOJA	53.400.000	61.400.000	58.800.000	55.000.000	37.790.000	55.300.000	49.000.000	46.000.000	43.860.000	25.045.000
Subtotal Oleaginosas	55.595.000	64.711.000	61.939.000	58.635.000	41.407.000	58.883.500	51.914.950	49.291.700	47.978.350	30.138.768
ALGODON	1.019.000	795.000	670.000	616.000	814.000	873.000	1.100.000	1.040.000	1.080.000	896.460
MANI	1.170.000	1.000.000	1.000.000	1.080.000	921.000	1.337.000	1.300.000	1.270.000	1.342.000	962.670
POROTO	430.000	600.000	370.000	414.000	473.000	579.000	630.000	750.000	661.000	792.560
Subtotal Otros Cultivos	2.619.000	2.395.000	2.040.000	2.110.000	2.208.000	2.789.000	3.030.000	3.060.000	3.083.000	2.651.690
TOTAL	110.747.000	123.074.640	125.108.870	136.708.330	112.845.250	146.263.500	140.744.650	139.934.600	142.620.110	94.805.187

(*) Cifras Provisorias



PRODUCCIÓN DE CULTIVOS EN LA REPÚBLICA ARGENTINA

CAMPAÑA 2022/2023 (*)

CULTIVOS	ÁREA SEMBRADA	ÁREA NO COSECHADA	ÁREA COSECHADA	%	RENDIMIENTO	PRODUCCIÓN
	<i>Miles ha</i> (1)	<i>Miles ha</i>	<i>Miles ha</i> (2)		<i>qq/ha</i> (3)	<i>Miles ton</i> (2)*(3)/10
ALPISTE	37	0	37	100	11,1	41
ARROZ	194	21	173	89	67,2	1.163
AVENA	1.475	1.218	257	17	16,7	429
CEBADA	1.790	213	1.577	88	29,3	4.620
CENTENO	887	779	108	12	16,7	180
MAÍZ	10.533	2.428	8.105	77	51,1	41.409
MIJO	18	13	5	28	16,0	8
SORGO GRANIFERO	750	250	500	67	32,2	1.610
TRIGO	5.907	418	5.489	93	22,9	12.556
Subtotal Cereales	21.591	5.340	16.251	75	-	62.016
CÁRTAMO	10	0,3	9,5	97	5,7	5,4
COLZA	24	1	23	96	17,0	39
GIRASOL	2.465	12	2.453	100	20,5	5.019
LINO	17	0	17	100	17,8	30
SOJA	15.979	1.622	14.357	90	17,4	25.045
Subtotal Oleaginosas	18.495	1.635	16.860	91	-	30.139
ALGODÓN	535	23	512	96	17,5	896
MANÍ	374	2	372	99	25,9	963
POROTOS	574	2	572	99	13,9	793
TOTAL PAÍS	41.569	7.002	34.567	83	-	94.807

(*) Cifras Provisorias

HUMEDAD Y ESTADO DE LOS CULTIVOS

Desde el 05/01/2024 al 12/01/2024

PROVINCIA	DELEGACIÓN	TRIGO (Pan)								Humedad		
		Estadio Fenológico					Estado General					
		E	C	F	L	M	MB	B	R	M		
BUENOS AIRES	BAHÍA BLANCA	-	-	-	-	-	-	-	-	-	-	-
	BOLÍVAR	-	-	-	-	100	-	97	3	-	-	A/R
	BRAGADO	-	-	-	-	-	-	-	-	-	-	-
	GENERAL MADARIAGA	-	-	-	-	100	-	95	5	-	-	A
	JUNÍN	-	-	-	-	-	-	-	-	-	-	-
	LA PLATA	-	-	-	-	-	-	-	-	-	-	-
	LINCOLN	-	-	-	-	-	-	-	-	-	-	-
	PEHUAJÓ	-	-	-	-	-	-	-	-	-	-	-
	PERGAMINO	-	-	-	-	-	-	-	-	-	-	-
	PIGÜÉ	-	-	-	-	-	-	-	-	-	-	-
	SALLIQUELÓ	-	-	-	-	100	-	72	28	-	-	A/R
	TANDIL	-	-	-	-	100	-	99	1	-	-	E/A
	TRES ARROYOS	-	-	-	-	100	-	81	19	-	-	A/R/PS
25 DE MAYO	-	-	-	-	100	-	80	20	-	-	A	
CÓRDOBA	LABOULAYE	-	-	-	-	-	-	-	-	-	-	-
	MARCOS JUÁREZ	-	-	-	-	-	-	-	-	-	-	-
	RÍO CUARTO	-	-	-	-	-	-	-	-	-	-	-
	SAN FRANCISCO	-	-	-	-	-	-	-	-	-	-	-
	VILLA MARÍA	-	-	-	-	-	-	-	-	-	-	-
ENTRE RÍOS	PARANÁ	-	-	-	-	-	-	-	-	-	-	-
	ROSARIO DEL TALA	-	-	-	-	100	41	45	14	-	-	A/R
LA PAMPA	GENERAL PICO	-	-	-	-	100	-	20	50	30	-	E/A
	SANTA ROSA	-	-	-	-	-	-	-	-	-	-	-
SANTA FE	AVELLANEDA	-	-	-	-	-	-	-	-	-	-	-
	CAÑADA de GÓMEZ	-	-	-	-	-	-	-	-	-	-	-
	CASILDA	-	-	-	-	-	-	-	-	-	-	-
	RAFAELA	-	-	-	-	-	-	-	-	-	-	-
	VENADO TUERTO	-	-	-	-	-	-	-	-	-	-	-
CATAMARCA	CATAMARCA	-	-	-	-	-	-	-	-	-	-	-
CORRIENTES	CORRIENTES	-	-	-	-	-	-	-	-	-	-	-
CHACO	CHARATA	-	-	-	-	-	-	-	-	-	-	-
	ROQUE SÁENZ PEÑA	-	-	-	-	-	-	-	-	-	-	-
FORMOSA	FORMOSA	-	-	-	-	-	-	-	-	-	-	
JUJUY	JUJUY	-	-	-	-	-	-	-	-	-	-	
MISIONES	POSADAS	-	-	-	-	-	-	-	-	-	-	
SALTA	SALTA	-	-	-	-	-	-	-	-	-	-	
SAN LUIS	SAN LUIS	-	-	-	-	-	-	-	-	-	-	
SANTIAGO DEL ESTERO	SANTIAGO DEL ESTERO	-	-	-	-	-	-	-	-	-	-	-
	QUIMILÍ	-	-	-	-	-	-	-	-	-	-	-
TUCUMÁN	TUCUMÁN	-	-	-	-	-	-	-	-	-	-	

Las cifras expresan porcentaje de la superficie del área sembrada.

Estado general: MB: Muy Bueno, B: Bueno, R: Regular, M:Malo.

Humedad: A: Adecuada, R: Regular, E: Exceso, I: Inundación, PS: Principio de Sequía, S: Sequía.

Estadio Fenológico: E: Emergencia; C:Crecimiento; F: Floración; L: Llenado; M: Madurez

HUMEDAD Y ESTADO DE LOS CULTIVOS

Desde el 05/01/2024 al 12/01/2024

PROVINCIA	DELEGACIÓN	GIRASOL								Humedad	
		Estadio Fenológico					Estado General				
		E	C	F	L	M	MB	B	R	M	
BUENOS AIRES	BAHÍA BLANCA	-	75	25	-	-	-	38	62	-	A
	BOLÍVAR	-	27	73	-	-	-	28	-	-	E/A
	BRAGADO	-	100	-	-	-	-	100	-	-	A
	GENERAL MADARIAGA	-	81	19	-	-	64	36	-	-	A
	JUNÍN	-	80	20	-	-	-	100	-	-	A
	LA PLATA	-	70	30	-	-	95	5	-	-	A
	LINCOLN	-	77	23	-	-	-	100	-	-	A
	PEHUAJÓ	-	58	42	-	-	94	6	-	-	A
	PERGAMINO	-	17	83	-	-	-	100	-	-	A
	PIGÜÉ	-	-	-	-	-	-	-	-	-	-
	SALLIQUELÓ	-	100	-	-	-	-	81	4	-	A/R
	TANDIL	-	80	20	-	-	-	100	-	-	E/A
	TRES ARROYOS	-	83	17	-	-	-	95	5	-	A
25 DE MAYO	-	70	30	-	-	-	100	-	-	A	
CÓRDOBA	LABOULAYE	-	14	86	-	-	40	50	10	-	A
	MARCOS JUÁREZ	-	35	65	-	-	3	97	-	-	A
	RÍO CUARTO	-	50	50	-	-	-	100	-	-	A
	SAN FRANCISCO	-	23	68	9	-	-	79	21	-	A/R
	VILLA MARÍA	-	90	10	-	-	-	100	-	-	A
ENTRE RÍOS	PARANÁ	-	-	-	-	-	-	-	-	-	-
	ROSARIO DEL TALA	-	-	40	60	-	-	100	-	-	A/R
LA PAMPA	GENERAL PICO	-	62	38	-	-	20	60	10	11	A
	SANTA ROSA	-	95	5	-	-	-	100	-	-	A
SANTA FE	AVELLANEDA	-	-	-	-	-	-	-	-	-	-
	CAÑADA de GÓMEZ	-	-	15	85	-	54	45	1	-	A/R
	CASILDA	-	-	-	100	-	33	68	-	-	A
	RAFAELA	-	-	-	83	17	47	53	-	-	E/A
	VENADO TUERTO	-	-	70	30	-	-	100	-	-	A
CATAMARCA	CATAMARCA	100	-	-	-	-	-	100	-	-	A
CORRIENTES	CORRIENTES	-	-	-	-	100	-	100	-	-	A
CHACO	CHARATA	-	-	-	29	71	15	50	33	3	E/A/R/PS
	ROQUE SÁENZ PEÑA	-	-	-	18	82	-	50	50	-	A/R
FORMOSA	FORMOSA	-	-	-	-	-	-	-	-	-	-
JUJUY	JUJUY	-	-	-	-	-	-	-	-	-	-
MISIONES	POSADAS	-	-	-	-	-	-	-	-	-	-
SALTA	SALTA	28	67	5	-	-	-	100	-	-	A
SAN LUIS	SAN LUIS	-	100	-	-	-	-	100	-	-	A/R
SANTIAGO DEL ESTERO	SANTIAGO DEL ESTERO	-	100	-	-	-	-	100	-	-	A/R
	QUIMILÍ	-	-	-	61	39	-	58	42	-	A/R/PS
TUCUMÁN	TUCUMÁN	100	-	-	-	-	-	100	-	-	A

Las cifras expresan porcentaje de la superficie del área sembrada.

Estado general: MB: Muy Bueno, B: Bueno, R: Regular, M:Malo.

Humedad: A: Adecuada, R: Regular, E: Exceso, I: Inundación, PS: Principio de Sequía, S: Sequía.

Estadio Fenológico: E: Emergencia; C:Crecimiento; F: Floración; L: Llenado; M: Madurez

HUMEDAD Y ESTADO DE LOS CULTIVOS

Desde el 05/01/2024 al 12/01/2024

PROVINCIA	DELEGACIÓN	MAIZ								Humedad	
		Estadio Fenológico					Estado General				
		E	C	F	L	M	MB	B	R	M	
BUENOS AIRES	BAHÍA BLANCA	-	100	-	-	-	-	100	-	-	A
	BOLÍVAR	-	39	61	-	-	7	93	-	-	A
	BRAGADO	-	30	70	-	-	-	100	-	-	A
	GENERAL MADARIAGA	-	100	-	-	-	60	40	-	-	A
	JUNÍN	-	52	48	-	-	-	100	-	-	A
	LA PLATA	-	100	-	-	-	90	10	-	-	A
	LINCOLN	-	73	27	-	-	-	100	-	-	A
	PEHUAJÓ	-	87	13	-	-	11	80	9	-	A/R/PS
	PERGAMINO	-	37	-	63	-	-	100	-	-	A
	PIGÜÉ	-	-	-	-	-	-	-	-	-	-
	SALLIQUELÓ	-	100	-	-	-	-	100	-	-	A/R
	TANDIL	-	100	-	-	-	-	100	-	-	E/A
	TRES ARROYOS	-	100	-	-	-	-	100	-	-	A
25 DE MAYO	5	85	10	-	-	-	100	-	-	A	
CÓRDOBA	LABOULAYE	10	70	20	-	-	38	56	5	1	A
	MARCOS JUÁREZ	-	45	23	30	-	22	75	3	-	A
	RÍO CUARTO	5	80	15	0	-	-	100	-	-	A
	SAN FRANCISCO	11	75	12	2	-	0	71	28	0	A/R
	VILLA MARÍA	19	61	20	-	-	-	14	86	-	A
ENTRE RÍOS	PARANÁ	-	-	-	-	-	-	-	-	-	-
	ROSARIO DEL TALA	5	5	20	70	-	35	57	8	-	A/R
LA PAMPA	GENERAL PICO	10	60	30	-	-	30	50	10	10	A
	SANTA ROSA	-	90	10	-	-	-	95	5	-	A
SANTA FE	AVELLANEDA	-	-	-	-	-	-	-	-	-	-
	CAÑADA de GÓMEZ	2	37	36	25	-	68	32	-	-	A
	CASILDA	-	35	-	65	-	56	44	-	-	A
	RAFAELA	13	47	10	30	-	53	41	6	-	E/A
	VENADO TUERTO	-	65	20	15	-	-	100	-	-	A
CATAMARCA	CATAMARCA	-	-	-	-	-	-	-	-	-	A/R
CORRIENTES	CORRIENTES	-	-	-	-	100	2	96	2	-	A
CHACO	CHARATA	61	39	-	-	-	37	57	-	-	A/R
	ROQUE SÁENZ PEÑA	-	100	-	-	-	-	100	-	-	A/R
FORMOSA	FORMOSA	-	-	-	-	-	-	-	-	-	-
JUJUY	JUJUY	10	-	-	-	-	-	91	-	-	A/R/E
MISIONES	POSADAS	-	8	32	60	-	-	100	-	-	A
SALTA	SALTA	57	43	-	-	-	-	100	-	-	A
SAN LUIS	SAN LUIS	3	97	-	-	-	-	100	-	-	A/R
SANTIAGO DEL ESTERO	SANTIAGO DEL ESTERO	17	83	-	-	-	-	100	-	-	A/R
	QUIMILÍ	71	29	-	-	-	-	100	-	-	A/R
TUCUMÁN	TUCUMÁN	43	-	-	-	-	-	43	-	-	A

Las cifras expresan porcentaje de la superficie del área sembrada.

Estado general: MB: Muy Bueno, B: Bueno, R: Regular, M:Malo.

Humedad: A: Adecuada, R: Regular, E: Exceso, I: Inundación, PS: Principio de Sequía, S: Sequía.

Estadio Fenológico: E: Emergencia; C:Crecimiento; F: Floración; L: Llenado; M: Madurez

HUMEDAD Y ESTADO DE LOS CULTIVOS

Desde el 09/02/2023 al 15/02/2023

PROVINCIA	DELEGACIÓN	SOJA de Primera										SOJA de Segunda										
		Estadio Fenológico					Estado General					Estadio Fenológico					Estado General					Humedad
		E	C	F	L	M	MB	B	R	M	E	C	F	L	M	MB	B	R	M			
SALTA	SALTA	37	64	-	-	-	-	100	-	-	36	64	-	-	-	-	100	-	-	A		
SAN LUIS	SAN LUIS	-	100	-	-	-	-	100	-	-	-	100	-	-	-	-	100	-	-	A		
SANTIAGO DEL ESTERO	SANTIAGO DEL ESTERO	2	98	-	-	-	-	100	-	-	8	92	-	-	-	-	100	-	-	A/R		
	QUIMILÍ	34	66	-	-	-	-	100	-	-	40	60	-	-	-	-	100	-	-	A/R		
TUCUMÁN	TUCUMÁN	100	-	-	-	-	-	100	-	-	100	-	-	-	-	-	100	-	-	A		

Las cifras expresan porcentaje de la superficie del área sembrada.

Estado general: MB: Muy Bueno, B: Bueno, R: Regular, M:Malo.

Humedad: A: Adecuada, R: Regular, E: Exceso, I: Inundación, PS: Principio de Sequía, S: Sequía.

Estadio Fenológico: E: Emergencia; C:Crecimiento; F: Floración; L: Llenado; M: Madurez

(*) La sumatoria puede ser inferior a 100, correspondiendo la diferencia a siembras aún sin emerger.

Secretaría de Agricultura,
Ganadería y Pesca



Ministerio de Economía
Argentina